



GIG
CYMRU
NHS
WALES

Bwrdd Iechyd Prifysgol
Aneurin Bevan
University Health Board

ADDRODDIAD BLYNYDDOL GWASANAETHAU OFFTHALMIG CYFFREDINOL CYMRU 2025/26

Uwch Adran Gwasanaethau Gofal Sylfaenol a
Chymunedol

Contractau Gofal Sylfaenol

Bwrdd Iechyd Prifysgol Aneurin Bevan Gwasanaethau Offthalmig Cyffredinol Cymru Adroddiad Blynyddol 2025/26

Cyflwyniad

Mae Cyfarwydddebau'r Gwasanaeth Iechyd Gwladol (Gwasanaethau Gofal Llygaid Cymru) (Cymru) (Rhif 2) 2024 yn gosod gofyniad ar Fyrddau Iechyd i lunio adroddiad blynyddol at ddiben monitro Gwasanaethau Offthalmig Cyffredinol Cymru (WGOS) 1-5.

Mae'r adroddiad hwn yn cynnig manylion ynghylch darpariaeth WGOS ar draws Bwrdd Iechyd Prifysgol Aneurin Bevan yn ystod 2025/26 o ran y gweithlu, effeithiolrwydd, cyllid a chyfathrebu.

Bydd yr adroddiad hefyd yn dwyn sylw at unrhyw fylchau yn y gwasanaethau a ddarperir a chynlluniau i fynd i'r afael â'r bylchau hynny a'u lliniaru er mwyn sicrhau bod gwasanaethau teg yn cael eu cynnig, yn nes at gartrefi cleifion, i'r boblogaeth yr ydym yn ei gwasanaethu ar draws ardal Bwrdd Iechyd Prifysgol Aneurin Bevan (BIPAB).

Mae Grŵp Cydweithredol Gofal Llygaid y Bwrdd Iechyd yn cynnig arweiniad a goruchwyliaeth strategol o ran cynnig gwasanaethau gofal llygaid cynaliadwy o ansawdd uchel ar draws y Bwrdd Iechyd ac ar lefel ranbarthol, gan gefnogi hefyd yr adrodd i Bwyllgor Gofal Llygaid cenedlaethol Cymru i roi sicrwydd o ran gweithredu ac alinio polisiau cenedlaethol ledled Cymru.

1. Gwasanaethau Offthalmig Cyffredinol Cymru

Daeth rheoliadau'r GIG (Gwasanaethau Offthalmig) (Cymru) 2023, sy'n llywodraethu WGOS 1 a WGOS 2, i rym ar 20 Hydref 2023. Mae'r rheoliadau a'r cyfarwyddiadau deddfwriaethol hyn yn disodli'r holl gyfarwyddiadau'r Gwasanaeth Offthalmig Cyffredinol blaenorol ar gyfer gwasanaethau optometreg. Mae hynny'n cynnwys holl gyfarwyddiadau Gwasanaeth Gofal Llygaid Cymru, er enghraifft, Archwiliadau Iechyd Llygaid Cymru a Gwasanaethau Golwg Gwan Cymru.

Ar draws y Bwrdd Iechyd, ym mis Mawrth 2026, roedd 55 o bractisau Optometreg a 6 darparwr gwasanaethau yn y cartref yn darparu WGOS 1 a 2, ac roedd pob un ohonynt yn gallu cynnig apwyntiadau brys a hanfodol, a gallent hefyd gynnig profion golwg arferol i gleifion. Mae practisau'n parhau i flaenoriaethu a threfnu apwyntiadau i gleifion ar sail anghenion clinigol a symptomau sy'n dod i'r amlwg mewn perthynas â'r perygl o gollu golwg a niwed i'r golwg. Roedd un darparwr gwasanaethau yn y cartref hefyd yn cynnig gwasanaeth WGOS 3 yn unig.

O blith y 55 o bractisau a 7 darparwr gwasanaethau yn y cartref ar draws y Bwrdd Iechyd yn 2025/26, roedd gan 13 gytundebau gwasanaeth symudol ar waith gyda'r Bwrdd Iechyd, roedd 35 o bractisau'n darparu WGOS 3 ac roedd 36 o ymarferwyr ar draws 27 o bractisau'n gymwys i ddarparu'r WGOS 5.

Lansiwyd gwasanaeth WGOS 4 yn y Bwrdd Iechyd ar 1 Tachwedd 2024. Yn 2025/26, roedd 25 o feddygfeydd yn cynnig Gwasanaeth Retina Meddygol, roedd 11 o feddygfeydd yn cynnig gwasanaeth Glawcoma, a chomisiynwyd 2 feddygfa i ymgymryd â gwaith monitro Hydrocsiclorocwin (HCQ).

2. Darpariaeth Gwasanaethau WGOS

Mae Tabl 1 yn manylu ar nifer y practisau, yn ôl Rhwydwaith Gofal Cymdogaeth (NCN) ym mis Mawrth 2026, sy'n cynnig pob gwasanaeth WGOS;

Tabl 1- Darpariaeth Gwasanaethau WGOS yn ôl NCN

	WGOS 1 & 2	WGOS 3	WGOS 4- Medical Retina	WGOS 4- Glaucoma	WGOS 4-HCQ	WGOS 5
Blaenau Gwent East	2	2	2	-	-	2
Blaenau Gwent West	4	3	2	1	-	3
Caerphilly East	9	7	3	2	-	6
Caerphilly North	4	3	2	1	-	1
Caerphilly South	5	4	3	2	-	3
Monmouthshire North	8	5	3	2	1	2
Monmouthshire South	3	2	1	-	1	1
Newport East	5	3	2	-	-	2
Newport West	8	4	5	2	-	5
Torfaen North	3	2	2	1	-	1
Torfaen South	4	1	-	-	-	
Domiciliary	6	2	-	-	-	1
Total	61	38	25	11	2	27

Yn 2025/26, ymunodd darparwr gwasanaethau yn y cartref newydd â rhestr Gwasanaethau Offthalmig BIPAB, ac fe wnaeth contractwr â phractis presennol yn Ne Caerffili agor practis ychwanegol yng Ngogledd Caerffili. Bu'n ofynnol i un practis yng Ngogledd Trefynwy symud i leoliad arall dros dro ar ôl dioddef difrod sylweddol yn ystod llifogydd difrifol ym mis Tachwedd 2025.

Yn ystod 2025/26, ychwanegwyd capasiti gwasanaeth Retina Meddygol WGOS 4 ychwanegol, a chomisiynwyd un practis newydd yng Ngogledd Caerffili, un yng Ngogledd Trefynwy, ac un yng Ngorllewin Casnewydd. Parhaodd darpariaeth gwasanaeth Glawcoma WGOS 4 yr un fath. Fe wnaeth un darparwr HCQ WGOS 4 yng Ngorllewin Casnewydd roi'r gorau i gynnig gwasanaethau. Fodd bynnag, yn dilyn diweddariadau i Lawlyfr Clinigol WGOS 4, comisiynwyd darparwr newydd yng Ngogledd Sir Fynwy i sicrhau bod darpariaeth HCQ yn parhau.

Parhaodd darpariaeth WGOS 5 i ehangu, ac fe wnaeth pedwar practis ychwanegol gychwyn cynnig y gwasanaeth yn Nwyrain Caerffili ac un arall yn Ne Caerffili. Cyflwynodd contractwr a oedd yn gweithredu yng Ngorllewin Blaenau Gwent a Gogledd Caerffili rybudd ac wedi hynny, fe wnaeth roi'r gorau i gynnig gwasanaethau Retina Meddygol WGOS 4 yng Ngogledd Caerffili, yn ogystal â gwasanaethau WGOS 5 yn y ddau leoliad.

Mae'r tabl isod yn manylu ar y gweithlu a nifer yr ymarferwyr sy'n cynnig gwasanaethau WGOS 1, 2, 4 a 5 yn ôl NCN. Ceir data drwy System Gwybodaeth y Gweithlu Gofal Sylfaenol, Partneriaeth Cydwasanaethau GIG Cymru a systemau'r Bwrdd Iechyd.

Tabl 2 – Gweithlu WGOS yn ôl NCN

	WGOS 1 & 2 Optometrist Count	WGOS 1 & 2 Optometrist FTE	WGOS 3	WGOS 4- Medical Retina	WGOS 4- Glaucoma	WGOS 4- HCQ	WGOS 5
Blaenau Gwent East	10	4.4	4	6	-	-	2
Blaenau Gwent West	15	6.97	7	3	1	-	3
Caerphilly East	89	14.38	9	8	3	-	6
Caerphilly North	16	4.25	7	6	1	-	1
Caerphilly South	45	15.15	9	9	4	-	6
Monmouthshire North	35	17.46	11	6	3	2	5
Monmouthshire South	9	5.73	1	3	-	3	2
Newport East	63	16.95	5	3	-	-	4
Newport West	36	10.86	14	9	2	-	5
Torfaen North	13	4.12	1	3	1	-	1
Torfaen South	38	10.23	3	-	-	-	-
Domiciliary	30	5.3	2	-	-	-	1
Total	399	115.8	73	56	15	5	36

**Dylid nodi y gallai rhai ymarferwyr fod wedi cael eu cyfrif fwy nag unwaith os oeddent yn gweithio ar draws gwahanol ardaloedd NCN*

Yn ystod 2025/26, parhaodd nifer yr ymarferwyr ar draws ardaloedd NCN i gynyddu. Digwyddodd y cynnydd mwyaf yn achos gwasanaeth Retina Meddygol WGOS 4; fe wnaeth 13 o ymarferwyr ychwanegol gryfhau capasiti'r gwasanaeth. Ehangodd gwasanaeth Glawcoma WGOS 4 hefyd, a chafwyd 4 ymarferydd ychwanegol, a chafwyd cynnydd pellach o 8 yn achos WGOS 5. Gyda'i gilydd, mae'r newidiadau hyn yn adlewyrchu tuedd gadarnhaol yn natblygiad y gweithlu â chynnydd cyffredinol o 30.2%.

Mae Tabl 3 yn manylu ar y practisau sydd â chytundeb Gwasanaeth Symudol ar waith gyda'r Bwrdd Iechyd yn ystod 2025/26 ac sy'n cynnig gwasanaethau yn y cartref ledled rhanbarth Gwent;

Tabl 3 – Darparwyr Symudol

Borough	Practice
BG West	Gwynns Optician, 90 Queen Victoria St, Tredegar, NP22 3PY
BG East	Williams & Parry, 50 Church St, Abertillery. NP13 1DB
Caerphilly North	Leighton Rowland (Gwynns Opticians) 39 Hanbury Rd, Bargoed. CF81 8QU
Monmouth South	Darlington, 2a The Cross, Church Rd, Caldicot, NP26 4HY
Newport West	RW Cole, 58/59 Commercial Rd, Newport. NP20 2PF
Torfaen South	RJD Jenkins Optician, 13 New St, Pontnewydd, Cwmbran, NP44 1EF
Dom	Opticall Healthcare Ltd Temple Court Cathedral Road Cardiff CF11 9HA
Dom	Bristol 1 Domiciliary Specsavers Ltd Specsavers Healthcall Pure Offices Kestrel Court Waterwells Drive Quedgeley Gloucestershire GL2 2AT
Dom	CATVOG Domiciliary Specsavers Limited Specsavers La Villiaze St Andrews Guernsey Channel Islands GY6 8YP
Dom	Gwent Domiciliary Specsavers Limited Specsavers Home Visits Gwent Specsavers Britannia House Caerphilly Business Park Caerphilly CF83 3GG
Dom	The Outside Clinic The Outside Clinic Stirling House, 10 Viscount Way, Swindon, SN3 4TN
Dom**LVSW ONLY	South Wales Low Vision Clinic t/a Russell Ham 24 Yeo Close, Newport, NP20 7RS **LVSW ONLY
Dom	Umayr Ali Home Vision Visits

O blith yr 13 practis a restrir uchod, mae 7 yn ddarparwyr gwasanaethau yn y cartref a 6 yn bractisau statig yn ardal BIPAB.

3. Asesiad WGOS

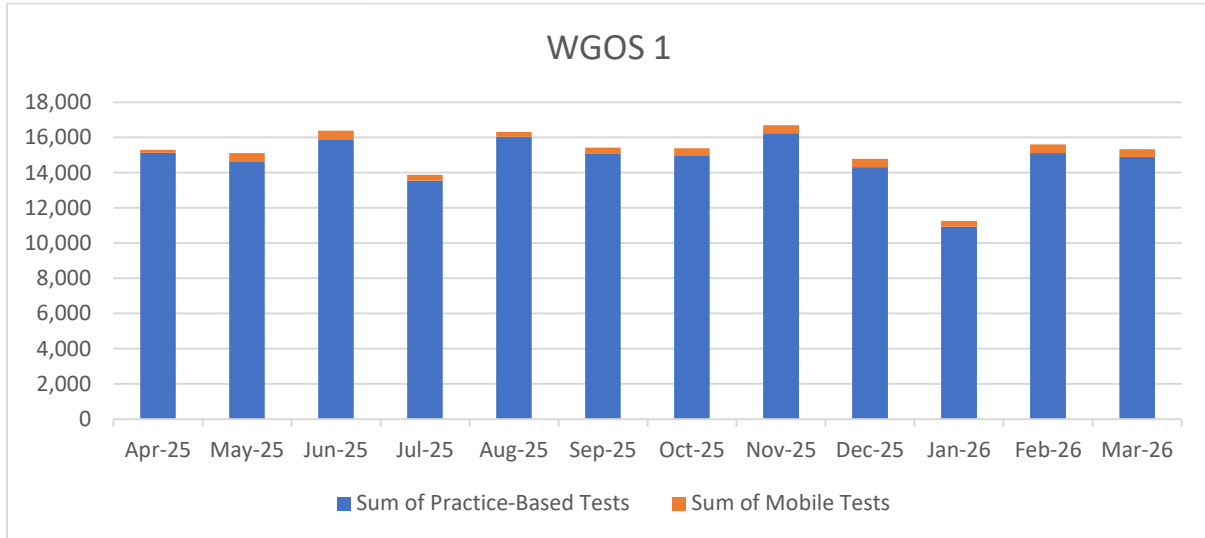
WGOS 1-3

O dan reoliadau 2023, mae WGOS 1-3 wedi'u categorio fel a ganlyn:

- WGOS 1: archwiliadau llygaid a chynllun rheoli cleifion.
- WGOS 2: yn cynnwys tri band:
 - Band 1 – Gofal llygaid aciwt ac atgyfeiriadau i gael archwiliadau gan weithiwr proffesiynol gofal iechyd arall.
 - Band 2 - Archwiliadau pellach yn dilyn Gwasanaethau Offthalmig Cyffredinol Cymru 1 i lywio neu atal atgyfeiriadau.
 - Band 3 - Archwiliadau dilynol i Wasanaethau Offthalmig Cyffredinol Cymru 2 Band 1 ac Asesiadau o Gataractau wedi Llawdriniaethau.
- WGOS 3 - Golwg Gwan a Thystysgrifau i gadarnhau Amhariad ar y Golwg
 - Asesu pobl sydd â golwg gwan a darparu cymhorthion â golwg gwan lle bo'n briodol, yn ogystal â chynorthwyo'r claf yn gyfannol a chynnig cymorth i adsefydlu.
 - Ardystio amhariadau ar y golwg ar gyfer cleifion sy'n 16 oed neu'n hŷn pan fo achos yr amhariad ar y golwg yn barhaol ac ni fyddant yn cael triniaeth ar y pryd a allai arwain at olwg yn dychwelyd i lefelau nad ydynt yn destun ardystio.

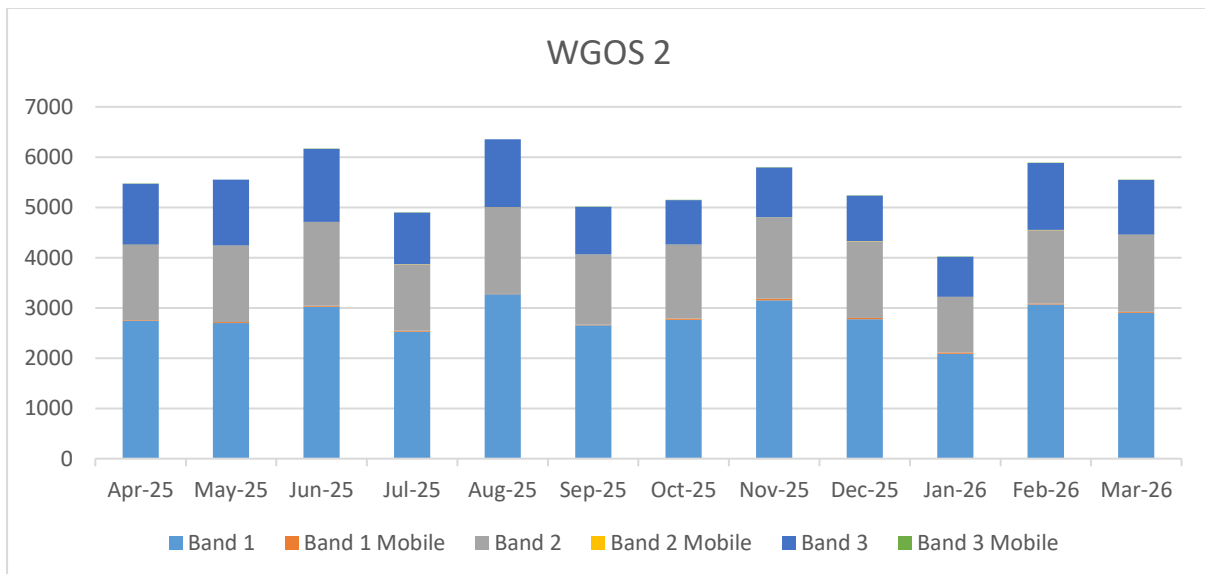
Mae'r graffiau isod yn manylu ar nifer yr hawliadau a broseswyd ar gyfer Gwasanaethau Lefel 1 -3 WGOS rhwng Ebrill 2025 a Mawrth 2-26;

Ffigur 1 - Hawliadau WGOS 1 Ebrill 2025 - Mawrth 2026



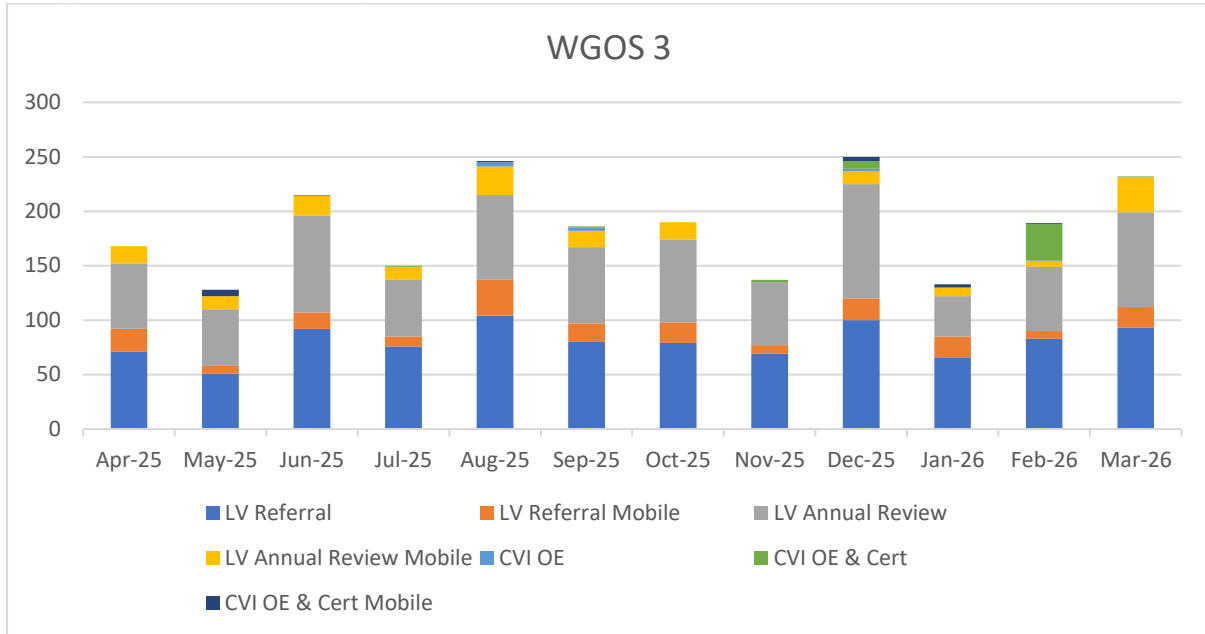
Roedd cyfanswm hawliadau WGOS 1 a broseswyd yn 2025/26 yn 181,509, o'i gymharu â 172,372 yn 2024/25. Mae hynny'n gyfystyr â chynnydd o 5.3% yn yr hawliadau am y gwasanaeth hwn.

Ffigur 1 - Hawliadau WGOS 2 Ebrill 2025 - Mawrth 2026



Roedd cyfanswm hawliadau WGOS 2 a broseswyd yn 2025/26 yn 64,510, o'i gymharu â 58,533 yn 2024/25. Mae hynny'n gyfystyr â chynnydd o 10.2% yn yr hawliadau am y gwasanaeth hwn.

Ffigur 3 - Hawliadau WGOS 2 Ebrill 2025 - Mawrth 2026



Roedd cyfanswm hawliadau WGOS 3 a broseswyd yn 2025/26 yn 2,224, o'i gymharu â 2,083 yn 2024/25. Mae hynny'n gyfystyr â chynnydd o 6.8% yn yr hawliadau am y gwasanaeth hwn.

WGOS 4

Bydd gwasanaethau WGOS 4 yn gweld cleifion a fyddai wedi cael eu cyfeirio at Wasanaethau Llygaid Ysbytai (HES) neu'n cael eu rheoli ganddynt yn flaenorol; yn lle hynny, byddant yn parhau i weld gwasanaethau Gofal Sylfaenol i gael rhagor o asesiadau manylach fel rhan o lwybr mireinio neu fonitro atgyfeiriadau cytunedig ar gyfer cleifion:

- sydd â chyflyrau retina meddygol neu os bydd amheuon bod ganddynt gyflyrau o'r fath
- sydd â glawcoma neu orbwysedd ocwlar neu os bydd amheuon bod ganddynt gyflyrau o'r fath; ac
- sydd mewn perygl o retinopathi yn sgil cymryd hydrocsiclorocwin neu glorocwin

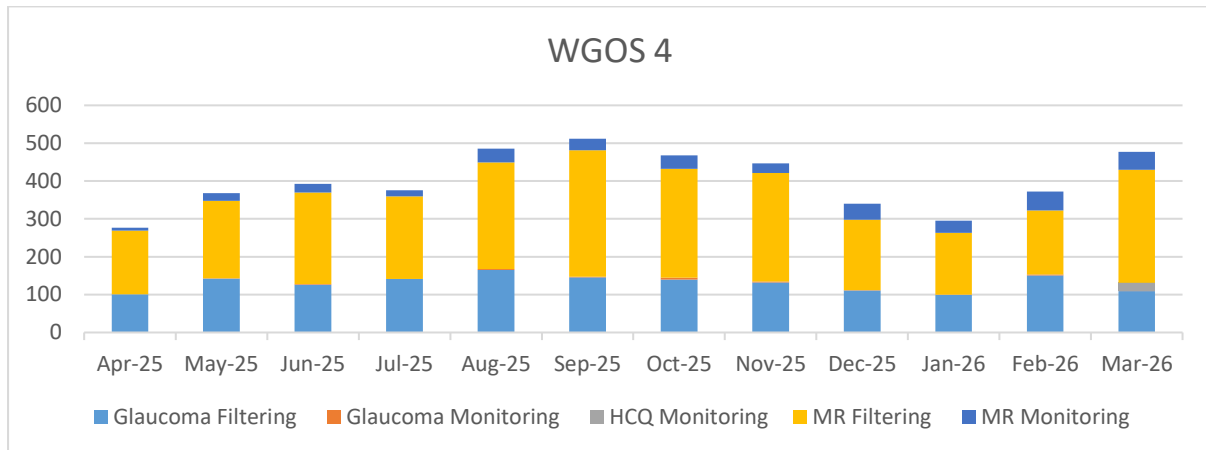
Lansiwyd gwasanaeth Hidlo atgyfeiriadau WGOS 4 yn y Bwrdd Iechyd ar 1 Tachwedd 2024. Wedi hynny, lansiwyd gwasanaethau Monitro Retina Meddygol a Hydrocsiclorocwin WGOS 4 ar 31 Awst 2025.

Ledled y Bwrdd Iechyd, mae ystyriaeth yn parhau ynghylch gweithredu gwasanaeth Monitro Glawcoma WGOS 4 yn ddiogel ac yn gynaliadwy. Mae cleifion cymwys wedi cael eu nodi a bydd y gwasanaeth yn cael ei lansio'n llawn pan fydd y Cofnod Cleifion Electronig (EPR) cenedlaethol ar waith ledled gwasanaethau Gofal Sylfaenol ac Eilaidd. Mae hyn yn hanfodol i sicrhau bod y garfan hon o gleifion yn cael ei rheoli'n ddiogel ac yn effeithiol.

Bydd gwasanaethau Gofal Eilaidd yn parhau i fod yn gyfrifol am eu gofal nes caiff yr EPR ei weithredu

Er bod y llwybr monitro Gofal Eilaidd yn parhau i ddatblygu, mae rhai cleifion a gyfeiriwyd i gael archwiliad hidlo atgyfeiriadau eisoes yn cael eu hasesu fel rhai sy'n addas i barhau i'w monitro o fewn Gofal Sylfaenol, ac mae hyn yn amlwg yn y gweithgarwch hawliadau y manylir arno isod;

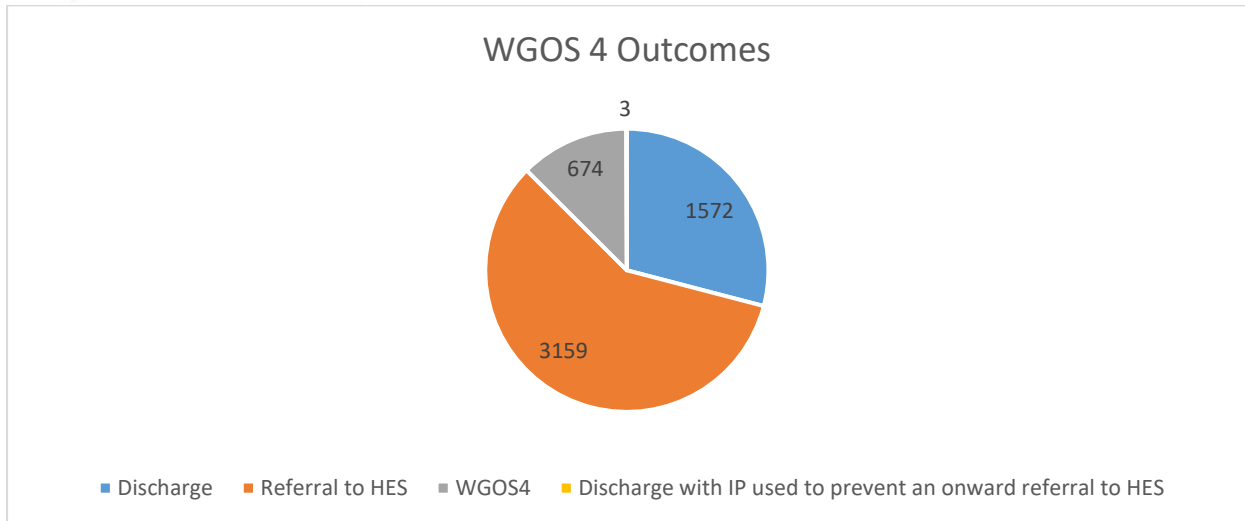
Ffigur 4 – Hawliadau WGOS 4 Ebrill 2025 – Mawrth 2026



Roedd cyfanswm hawliadau WGOS 4 a broseswyd yn 2025/26 yn 4,826, o'i gymharu â 793 yn 2024/25. Mae hynny'n gyfystyr â chynnydd o 508.5% yng ngweithgarwch y gwasanaeth hwn. Gan ystyried amserlen weithredu WGOS 4 a'r broses barhaus o ymgyfarwyddo ag arferion, nid yw cynnydd mor ddisymwth yn syndod ac mae'n adlewyrchu ehangu'r gwasanaeth yn hytrach na newid sylfaenol yn y galw.

Mae'r siart isod yn manylu ar nifer y cleifion a welwyd gan bob gwasanaeth o dan WGOS 4 a chanlyniad yr archwiliad:

Ffigur 5 – Canlyniad Archwiliadau WGOS 4



Yn ystod 2025/26, fe wnaeth WGOS 4 atal cyfanswm o 2,249 o atgyfeiriadau at wasanaethau Gofal Eilaidd. I gynorthwyo ymhellach â llwybrau WGOS 4, ymgwymerwyd ag archwiliad o sampl o atgyfeiriadau HES ac fe wnaeth hynny amlygu gostyngiad yn nifer yr atgyfeiriadau at wasanaethau offthalmoleg o'i gymharu ag archwiliad a gynhaliwyd yn 2024/25;

- Glawcoma - gostyngiad o 36%
- Retina Meddygol – gostyngiad o 6%
- Gofal Llygaid Brys (EEC) - gostyngiad o 96%

Gellir priodoli'r gostyngiadau hyn yn uniongyrchol i lwybrau WGOS 4 a WGOS 5, gan ddangos bod y gwasanaethau'n llwyddo i reoli mwy o gleifion ym maes Gofal Sylfaenol ac yn lleihau nifer yr atgyfeiriadau diangen at wasanaethau Gofal Eilaidd.

Drwy gyllid Trawsnewid ychwanegol, penodwyd tri Optometrydd a dau aelod o staff gweinyddol i gynorthwyo i weithredu Monitro WGOS 4. Yn ychwanegol, mae'r tîm wedi cyfrannu at Wasanaeth Ailgyfeirio Gofal WGOS 4, gan adolygu cleifion a oedd wedi cael eu cyfeirio at HES cyn gweithredu llwybrau WGOS a'u hailgyfeirio yn ôl at wasanaethau Gofal Sylfaenol. Hyd yn hyn, mae 1,110 o gleifion wedi cael eu hailgyfeirio at ddarparwyr WGOS 4 i gael archwiliad hidlo atgyfeiriadau cychwynnol.

Mae'r tîm hefyd wedi cynorthwyo Gwasanaethau Sgrinio mewn Ysgolion; cafodd carfan o blant a gyfeiriwyd at Wasanaethau Sgrinio mewn Ysgolion ar ôl nod bod arnynt angen asesiad pellach yn ystod sesiwn sgrinio'r golwg yn eu hysgol eu hailgyfeirio at wasanaethau Gofal Sylfaenol i gael archwiliad cychwynnol o ffwndi'r llygaid a phrawf plygiant seicloplegig. Ar

ben hynny, mae'r tîm wedi ymgymryd ag adolygiad o Wasanaethau Gofal Eilaidd i lywio datblygiad llwybrau yn y dyfodol.

Mae sefydlu'r tîm hwn wedi sicrhau dylanwad buddiol, gan alluogi dull mwy integredig a chydweithredol rhwng gwasanaethau Gofal Sylfaenol ac Eilaidd. Mae eu gwaith wedi cryfhau'r gallu i ddarparu gwasanaethau, cynorthwyo i leddfu pwysau gweithredol, a gwella cyfatebiaeth llwybrau ar draws y system.

Bydd ystyriaethau'n parhau ynghylch dyfodol y rolau hyn y tu hwnt i Fawrth 2026, pan fydd y cyllid Trawsnewid presennol yn dirwyn i ben.

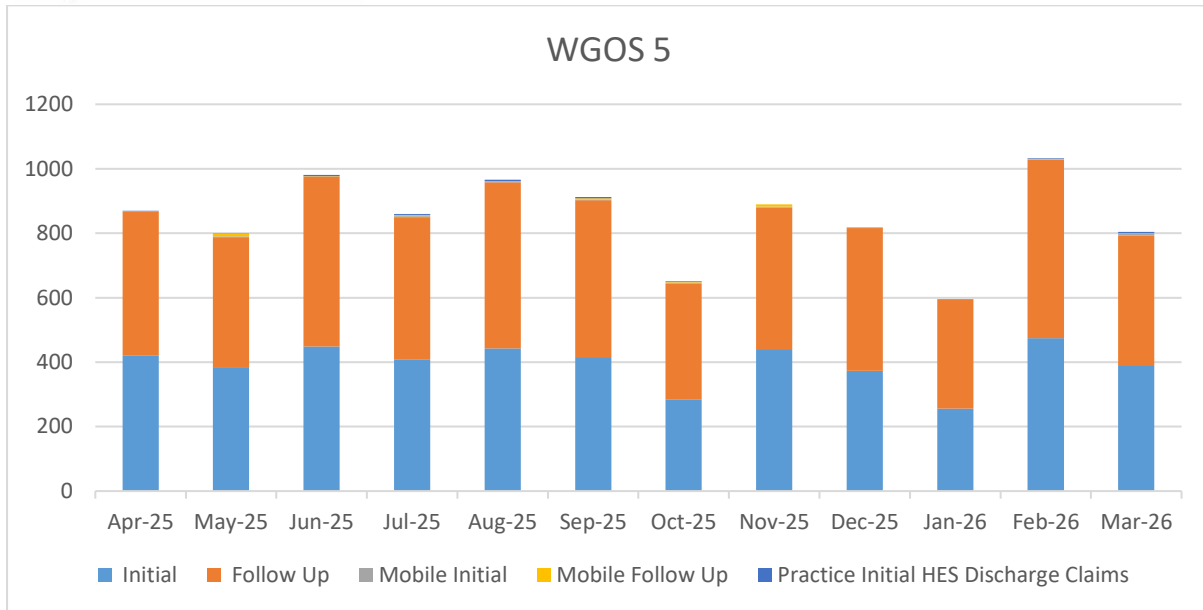
WGOS 5

Mae WGOS 5 yn galluogi ymarferwyr sydd â chymhwyster Rhagnodi Annibynnol i reoli rhai cyflyrau ym maes gofal sylfaenol yn dilyn atgyfeiriad gan ymarferydd WGOS neu ryddhau o Wasanaethau Llygaid Ysbyty.

Lansiwyd gwasanaethau brys WGOS 5 yn y Bwrdd Iechyd ar 27 Tachwedd 2023. Yn dilyn y diweddariad i lawlyfr clinigol WGOS 5 yn 2024, i gynnwys elfen rhyddhau HES y gwasanaeth, lansiwyd y rhan hon o'r gwasanaeth ar 6 Chwefror 2025.

Mae'r graff isod yn manylu ar nifer y cleifion a welwyd o dan WGOS 5 rhwng Ebrill 2025 a Mawrth 2026.

Ffigur 6 - Hawliadau WGOS 5 Ebrill 2025 – Mawrth 2026



Roedd cyfanswm hawliadau WGOS 5 a broseswyd yn 2025/26 yn 10,181, o'i gymharu â 5,851 yn 2024/25. Mae hynny'n gyfystyr â chynnydd o 74% yn yr hawliadau am y gwasanaeth hwn. Mae gwasanaeth WGOS 5 yn parhau i ehangu a chomisiynwyd 10 darparwr a 4 practis ychwanegol yn ystod 2025/26.

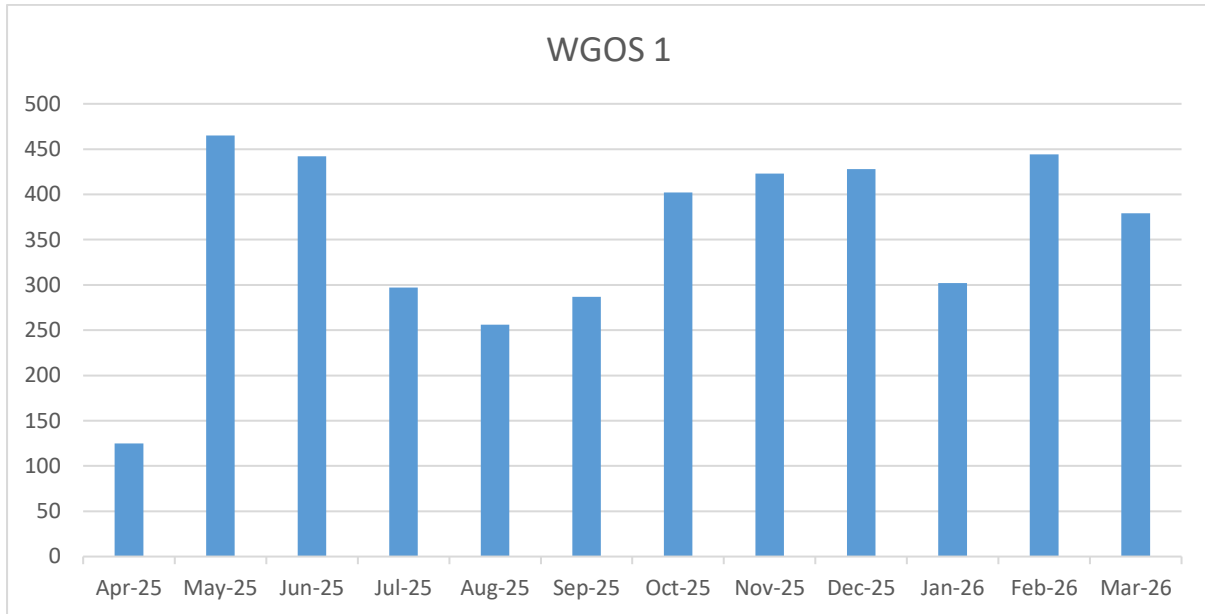
Darpariaeth Gwasanaethau yn y Cartref

Yn dilyn gweithredu Rheoliadau WGOS ym mis Hydref 2023, roedd yn ofynnol i Optometryddion ail-ymgeisio i fod ar restr Gwasanaethau Offthalmig Cymru Gyfan ac roedd yn ofynnol i Gontractwyr fod â Chytundeb Gwasanaeth Symudol ar waith â'r Bwrdd Iechyd, yn cyd-fynd â lleoliad ble bwriedid cynnig y gwasanaeth â rhestr ragnodedig o offer sy'n ofynnol ym mhob apwyntiad yn y cartref.

O blith yr 13 practis sydd â chytundeb gwasanaeth symudol ar waith: Mae 6 yn ddarparwyr gwasanaethau yn y cartref sy'n cynnig gwasanaethau WGOS 1 a 2. Mae 1 darparwr gwasanaethau yn y cartref ar restr y Bwrdd Iechyd yn darparu gwasanaeth WGOS 3 yn unig.

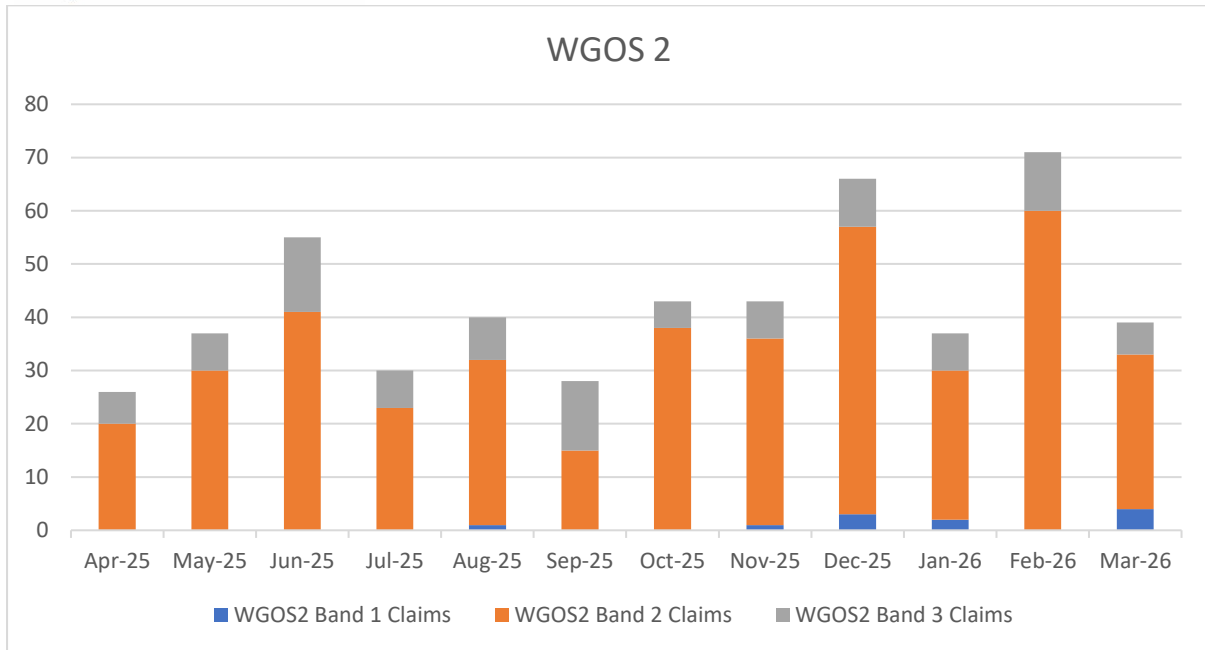
Mae'r graff isod yn manylu ar nifer y cleifion a welwyd gan ddarparwyr gwasanaethau yn y cartref rhwng Ebrill 2025 a Mawrth 2026.

Ffigur 7 – Hawliadau am Wasanaethau Symudol WGOS 1 Ebrill 2025 – Mawrth 2026



Yn ystod 2025/26, proseswyd 4706 o hawliadau prawf golwg symudol, o'i gymharu â 5206 yn 2024/25. Mae hynny'n amlygu gostyngiad o 10.6% yn nifer hawliadau

Ffigur 8 – Hawliadau am Wasanaethau Symudol WGOS 2 Ebrill 2025 – Mawrth 2026



O ran hawliadau WGOS 2, proseswyd 345 o Hawliadau am Wasanaethau Symudol yn 2025/26 o'i gymharu â 240 yn 2024/25. Mae hyn yn amlygu cynnydd o 43.7% yn nifer yr hawliadau

4. Cynlluniau Darparu Gwasanaethau a Gwella Gwasanaethau WGOS

Daeth Gwent yn Rhanbarth Marmot yn 2022. Mae cynnal statws Marmot yn adlewyrchu ymrwymiad parhaus a rennir i sicrhau mwy o degwch ledled Gwent a gwella lles pob cymuned yn unol ag egwyddorion Marmot. Mae maes optometreg yn gwneud cyfraniad allweddol at y gwaith hwn drwy gynnig gofal yn nes at gartrefi cleifion, gan sicrhau mynediad ar adegau priodol at wasanaethau iechyd y llygaid, a lleihau pwysau y gellir ei osgoi ar wasanaethau Gofal Eilaidd. Mae Gwneud i Bob Cyswllt Gyfrif bellach yn rhan arferol o'r prawf golwg, gan alluogi ymarferwyr i gynorthwyo ag iechyd a lles ehangach ym mhob apwyntiad.

Mae cydweithrediadau gan glystyrau lleol yn cryfhau'r dull hwn ymhellach trwy gynnig blaengareddau sy'n mynd i'r afael ag anghenion y gymuned megis rhaglenni Helpa Fi i Stopio a sesiynau yn ymwneud â dementia ledled rhanbarth Gwent, gan fynd i'r afael ag anghenion iechyd ac anghydraddoldebau ehangach. Mae practisau hefyd wedi cynorthwyo â llwybrau Sgrinio mewn Ysgolion drwy asesu carfannau o blant a gyfeirid yn flaenorol at HES. Bydd BIPAB yn parhau i gynorthwyo i ehangu'r Gwasanaeth Sgrinio mewn Ysgolion pan fydd wedi'i ymgorffori yn y llawlyfr clinigol. Ochr yn ochr â hyn, mae'r Bwrdd Iechyd yn cynorthwyo i

ddigideiddio gwasanaethau optometreg a gofal sylfaenol gwyrddach trwy rannu data gwell, technolegau o bell, ac arferion clinigol mwy cynaliadwy.

Fel rhan o'r ymrwymiad hwn, mae'r Bwrdd Iechyd wedi adolygu'r gwasanaethau presennol ac wedi ailasesu bylchau yn y ddarpariaeth ar gyfer 2025/26, gan adeiladu ar ganfyddiadau'r Asesiad o Anghenion Iechyd y Llygaid. Fe wnaeth yr asesiad hwn ddwyn sylw at ddarpariaeth monitro HCQ gyfyngedig ledled Gwent, bylchau mewn gwasanaethau eraill ar draws sawl clwstwr, ymwybyddiaeth isel ymhlith cleifion ynghylch y gwasanaethau Gofal Sylfaenol sydd ar gael, a galw sylweddol diddiwedd am apwyntiadau offthalmoleg allanol.

Mae dirnadaethau yn deillio o'r gwaith hwn, ynghyd â gwybodaeth ddiweddaedig o becyn cymorth Quality for Optometry, wedi llywio cynllun gweithredu sydd wedi'i fireinio a'i dargedu. Mae'r cynllun yn parhau i ganolbwyntio ar sicrhau mynediad teg at wasanaethau, â sylw neilltuol i feysydd ble ceir yr anghenion mwyaf. Mae gwasanaethau Ailgyfeirio Gofal a Sgrinio mewn Ysgolion WGOS 4 yn cynorthwyo i gyflawni'r nod hwn. Er mwyn cryfhau capasiti a gwydnwch, enwebwyd chwe optometrydd sy'n gweithio mewn ardaloedd â bylchau mewn gwasanaethau i gael hyfforddiant AaGIC ym mis Chwefror 2026, gan flaenoriaethu clystyrau â'r angen mwyaf.

Yn ystod 2025/26, gweithredodd BIPAB gynllun System E-gyfeirio (ERS) dros dro, a lansiwyd ar 6 Hydref 2025. Mae'r system yn ei gwneud yn ofynnol i bractisau lenwi Ffurflen MS ac uwchlwytho gwybodaeth glinigol berthnasol, gan gynnwys delweddau. Nodau'r Ffurflen MS oedd:

- Creu proses gyfeirio gyson a symlach, gyda chyfeiriadau'n cael eu derbyn ar unwaith i leihau amseroedd dosbarthu
- Lleihau nifer yr atgyfeiriadau a wrthodir
- Sicrhau un is-arbenigedd fesul atgyfeiriad
- Galluogi brysbennu arbenigol, â phob is-arbenigedd yn rheoli ei atgyfeiriadau ei hun
- Lleihau'r risgiau sy'n gysylltiedig ag atgyfeiriadau coll, â chyfeirwyr yn cael cadarnhad pan fydd atgyfeiriadau wedi'u derbyn a'u prosesu
- Gwella tryloywder llwybrau
- Cefnogi sicrhau ansawdd delweddau gwell trwy uwchlwytho delweddau electronig yn uniongyrchol i CWS

Yn dilyn cadarnhad bod ERS genedlaethol wedi'i chaffael, sefydlwyd Bwrdd Prosiect i gynorthwyo i weithredu'r system genedlaethol a sefydlu cofnod gwasanaethau offthalmoleg OpenEyes ar draws gwasanaethau Gofal Eilaidd a Sylfaenol. Mae'r Tîm Contractau Gofal Sylfaenol yn cydweithio'n agos â

chydweithwyr ym meysydd Digidol a Data i sicrhau bod OPERAi, yr ERS genedlaethol gytunedig, yn cael ei gweithredu'n hwylus o fewn yr amserlenni gofynnol, a bydd yn cynorthwyo practisau i sicrhau eu bod yn paratoi'n llawn at sefydlu'r system ar y lefel genedlaethol.

Mae'r Bwrdd Iechyd yn parhau i gydweithio â rhanddeiliaid allweddol i sicrhau bod gwasanaethau WGOS yn cael eu cynnig yn ddiogel, yn effeithiol ac yn gyson.

5. Adroddiad Ariannol

Mae'r tabl isod yn dangos y rhagolygon ariannol ar gyfer 2025/26 mewn perthynas â WGOS 2-5. Nid oes cyfyngiad o ran arian parod yn achos WGOS 1, ac felly, nid yw wedi'i gynnwys.

WGOS SERVICE	25/26 FORECAST COSTS £
WGOS 2	4,020,325
WGOS 3	203,447
WGOS 4	513,779
WGOS 5	1,111,504
TOTAL	5,849,055

***Ar adeg cyhoeddi, nid oedd y ffigurau ar gyfer 2025/26 wedi'u cadarnhau*

Mae'r Bwrdd Iechyd yn parhau i fonitro patrymau hawlio a rhagnodi yn fisol ac yn chwarterol, gan gysylltu â chydweithwyr ym Mhartneriaeth Cydwasanaethau GIG Cymru ac yn y proffesiwn yn ôl yr angen, gan sicrhau bod gwasanaethau'n cael eu darparu o fewn y dyraniad ariannol.

6. Cyfathrebu WGOS

Dros gyfnod 2025–26, mae'r Bwrdd Iechyd wedi parhau i gryfhau ei waith i ymgysylltu â'r proffesiwn optometreg, gan roi pwyslais penodol ar gydweithio, dysgu gwersi ar y cyd, a datblygu gwasanaethau. Eleni, gwelwyd ffocws newydd ar feithrin perthnasoedd ar draws meysydd gofal sylfaenol ac eilaidd, yn ogystal â dyfnhau ein dealltwriaeth o weithgarwch ar lefel practisau drwy ymweliadau uniongyrchol.

Yn ogystal â digwyddiadau a gynhaliwyd gan Lywodraeth Cymru, a gynhaliwyd yn rhanbarthol, mae cyfres o ddigwyddiadau ymgysylltu lleol wedi cael eu cynnal gan y Bwrdd Iechyd. Cynlluniwyd y sesiynau er mwyn gallu cynorthwyo i wella gwasanaethau, rhannu gwybodaeth ac annog trafodaethau ac adborth didwyll. Mae'r rhain wedi cynnwys:

- Un digwyddiad ymgysylltu yn canolbwyntio ar Wasanaeth Ailgyfeirio Gofal WGOS 4
- Un digwyddiad ymgysylltu ynghylch Gwasanaeth Monitro Retina Meddygol WGOS 4
- Un digwyddiad ymgysylltu yn archwilio Datrysiadau e-Gyfeirio dros dro

Mae'r sesiynau hyn wedi cynnig cyfleoedd gwerthfawr i dimau ar draws y system fyfyrto ynghylch heriau, rhannu gwersi a ddysgir, a nodi meysydd ble gellir sicrhau mwy o integreiddio.

Eleni, mae'r Tîm Contractau Gofal Sylfaenol hefyd wedi datblygu cynllun ymweliadau phractisau, gan weithredu ar sail cylch tair blwyddyn er mwyn sicrhau yr ymgysylltir yn rheolaidd ac yn systematig â phob practis. Mae nifer o ymweliadau â phractisau eisoes wedi'u cynnal, gan gynnig cipolwg ystyrlon ar weithgarwch i gynnig gwasanaethau'n feunyddiol a chryfhau perthnasoedd â darparwyr.

Mae cyfarfodydd hefyd wedi digwydd ar y cyd â nifer o ddarparwyr gwasanaethau yn y cartref, a bwriedir cyfarfod â phob darparwr gwasanaethau yn y cartref yn ystod chwarter cyntaf 2026/27 i drafod darparu gwasanaethau WGOS a sicrhau dirnadaeth gyson o ddisgwyliadau.

Mae'r Tîm Contractau Gofal Sylfaenol yn parhau i rannu diweddariadau allweddol â'r proffesiwn trwy gylchlythyr rheolaidd, gan sicrhau bod datblygiadau pwysig yn cael eu cyfleu'n eglur ac yn gyson.

Cynhelir gwybodaeth sy'n berthnasol i waith WGOS - gan gynnwys llwybrau cyfeirio, templedi, a rotâu argaeledd - ar dudalen aelodau OW, gan gynorthwyo ymarferwyr i gyrchu- canllawiau gweithredol diweddaredig

Mae Tîm Cyfathrebu'r Bwrdd Iechyd wedi cryfhau'r cyfathrebu â'r cyhoedd eleni. Mae cynllun cyfathrebu cynhwysfawr wedi'i ddatblygu, a chaiff ei ategu gan:

- Posterï a anelir at gleifion i godi ymwybyddiaeth o wasanaethau Optometreg Gofal Sylfaenol

- Gweithgarwch cyfryngau cymdeithasol, gan gynnwys rhannu straeon cleifion i amlygu effaith y gwasanaethau
- Diweddariadau ar fewnrwyd y staff, gan gynnwys gwybodaeth newydd a set o gwestiynau cyffredin i gynorthwyo â dirnadaeth fewnol

Yn ogystal â'r gweithgarwch cyfathrebu ehangach, mae gwefan y Bwrdd Iechyd yn parhau i gael ei diweddaru yn ôl yr angen i sicrhau bod cleifion yn gallu cyrchu gwybodaeth gywir a chyffredol: [Optegydd - Bwrdd Iechyd Prifysgol Aneurin Bevan](#)

Mae'r Bwrdd Cydweithredol Gofal Llygaid wedi parhau i gyfarfod ddwywaith bob mis, â chymorth gweithredol gan y Gweithgor Gofal y Llygaid, gan barhau i oruchwylio a chynnig arweiniad strategol. Mae integreiddio'n parhau yn sgil gweithredu'r Strategaeth Glinigol Genedlaethol ar gyfer Gwasanaethau Offthalmoleg ac mae grwpiau Gorchwyl a Gorffen yn cael eu sefydlu i gynorthwyo â'r gwaith a byddant yn disodli'r Gweithgor Gofal y Llygaid yn nes ymlaen yn 2026/27.

Yn rhanbarthol, mae BIPAB cael cyfarfodydd bob deufis ag aelodau Pwyllgor Gwasanaethau Optometreg Rhanbarthol De-ddwyrain Cymru (SEWROC), ynghyd â Bwrdd Iechyd Prifysgol Caerdydd a'r Fro a Bwrdd Iechyd Prifysgol Cwm Taf Morgannwg. Mae cyfarfod cyswllt lleol SEWROC a BIPAB hefyd yn cael ei gynnal bod chwe wythnos.

Mae grŵp Rhanbarthol SEWROC wedi datblygu cynllun gweithredu i redeg sesiynau Datblygiad Proffesiynol Parhaus (DPP) ar y cyd ar draws y rhanbarth. Bwriedir cynnal y sesiwn gyntaf ym mis Mehefin 2026. Yn sgil y lefel gref o ymgysylltu ar y lefel leol, cytunwyd y bydd cyfarfodydd Rhanbarthol SEWROC yn cael eu cynnal yn flynyddol yn 2026/27, ag opsiwn i gynnal cyfarfodydd ad hoc yn ôl yr angen.

Caiff gwasanaethau'r Trydydd Sector eu hyrwyddo drwy gylchlythyrau'r Bwrdd Iechyd a byddant yn cael eu hystyried fel rhan o gynllun cyfathrebu ehangach y Gwasanaethau Optometreg. Mae'r Tîm Contractau Gofal Sylfaenol yn parhau i gydweithio'n agos gyda Sight Cymru. Dygwyd sylw at amryw o gynlluniau cludiant sydd ar gael i gleifion rhag ofn y bydd ar gleifion angen cymorth ychwanegol.

Bydd y Bwrdd Iechyd yn parhau i ymgysylltu â'r proffesiwn drwy ddigwyddiadau ymgysylltu pellach ac mae'n datblygu cynllun ymgysylltu ar gyfer 2026/27, gan fabwysiadu dull i gydweithredu â gwasanaethau Gofal

Eilaidd. Bydd ymweliadau â phractisau hefyd yn parhau. Gan gydnabod effaith y cynnig gwasanaethau Optometreg newydd ar gleifion, bydd cyfathrebu â chleifion ac ymgysylltu parhaus â'r trydydd sector yn parhau i fod yn flaenoriaethau allweddol yn y dyfodol.

7. Casgliad

Mae'r Adroddiad Blynyddol yn amlygu ymrwymiad parhaus y Bwrdd Iechyd i weithredu ac ehangu gwasanaethau WGOS ledled Gwent yn unol â Rheoliadau'r GIG (Gwasanaethau Offthalmig) (Cymru) 2023 a llawlyfrau clinigol ategol Gwasanaethau Offthalmig Cyffredinol Cymru. Mae'r Asesiad o Anghenion Iechyd y Llygaid a gyhoeddwyd ym mis Ebrill 2025, ynghyd â pharhau i fonitro gwasanaethau a sefydlu rhaglen o ymweliadau strwythuredig â phractisau, yn helpu i ymgorffori darpariaeth WGOS ymhellach a llywio gwaith i ddatblygu gwasanaethau yn y dyfodol.

Ynghyd ag ehangu gwasanaethau'r WGOS, bydd y Bwrdd Iechyd yn ymgymryd ag adolygiad cynhwysfawr o'r holl lwybrau offthalmig, gan sicrhau eu bod yn cael eu llunio yn unol ag egwyddorion rhaglen Cymunedol o'r Cychwyn (CbD). Mae CbD yn blaenoriaethu gofal yn nes at gartrefi cleifion, gan gynorthwyo pobl i fyw yn iach yn eu cymunedau, cael mynediad at ofal yn haws, a pheidio â gorfod defnyddio gwasanaethau mewn ysbytai oni bydd hynny'n hollol angenrheidiol.

Drwy sicrhau bod datblygiadau WGOS yn cyd-fynd ag egwyddorion CbD; gan ganolbwyntio ar fodolau gofal sy'n rhoi pwyslais ar waith atal, hygyrchedd ac anghenion cymunedau, bydd y Bwrdd Iechyd yn cryfhau'r ddarpariaeth leol gan sicrhau bod llwybrau'n parhau i fod yn ddiogel, yn effeithlon ac yn gynaliadwy. Mae'r pwyslais cyfunol hwn ar ehangu gwasanaethau, ailgynllunio llwybrau, sicrhau ansawdd, a gweithio ar y cyd â rhanddeiliaid allweddol yn sicrhau bod WGOS yn parhau i fod yn effeithiol, yn ymatebol, ac yn deg i boblogaeth Gwent.